

Instruktionsbok

Hydraulvinsch

We-1400/1700/2200

&

med 2 kanals

radioenhet

Innehållsförteckning

Inledning	3
Försäkran om uppfyllande av EU-krav	3
Tekniska specifikationer	4
Måttitning	4
Tekniska uppgifter	4
Delar som ingår i hydraulvinschen	4
Säkerhetsinformation	4
Montering och installation	5
Montering av vinsch	5
Montering av hydraulik	5
Radiomottagare	6
Körinstruktioner	8
Skötsel och underhåll	8
Kontrollera regelbundet	8
Smörjningsinstruktioner	8
Garantivillkor 950601	8
Reservdelskatalog	9

Inledning

Hydraulvinsch We-1400,1700,2200 kan monteras normalt på kranbom. Vinschen manövreras med manöverspak på vagnen alternativt med radiostyrning. Vi tackar Dig för Ditt val av hydraulvinsch och hoppas att Du blir nöjd.

Tillverkare: Weimer Hydraulik ab
Råskog
575 91 Eksjö

Telefon: 0381-710 10

Fax: 0381-711 44

Hemsida: www.weimer.se - härifrån kan du skicka mejl till oss via "Fråga oss"

Denna instruktionsbok beskriver utförligt hur Du ska sköta din hydraulvinsch på bästa sätt. Läs instruktionerna innan Du tar hydraulvinschen i drift och bli väl insatt i hur den fungerar. Instruktionsboken omfattar uppbyggnad, skötsel och hur tillsyner ska utföras. Följ anvisningarna för en säker och störningsfri drift och för att fabriksgarantin ska gälla. För en mer genomgripande service eller felsökning kontakta Din återförsäljare eller Weimer Hydraulik ab.

Vi förbehåller oss rätten till ändringar utan föregående meddelande.

Lycka till med Din nya hydraulvinsch från oss.

Försäkran om uppfyllande av EU-krav

EG-deklaration om överensstämmelse

Vi

Weimer Hydraulik ab

Råskog
575 91 Eksjö
Sverige

försäkrar på vårt eget ansvar att

Hydraulvinsch
We-1400, We-1700 och We-2200
med radioenhet

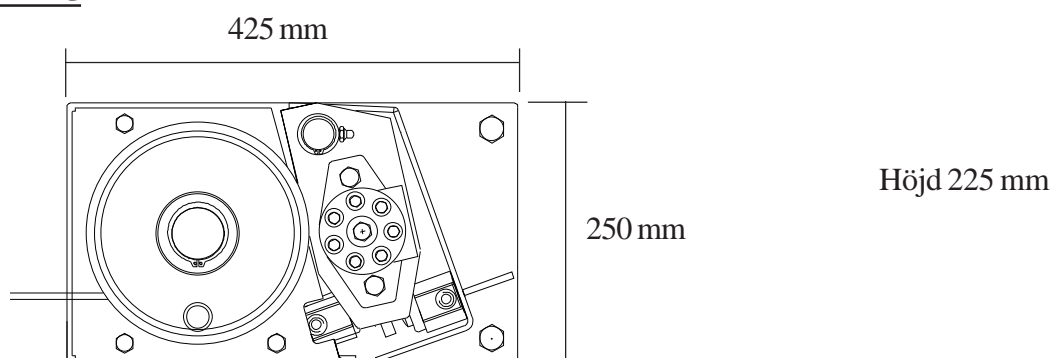
uppfyller bestämmelserna i Maskindirektivet 89/392 med tilläggen 91/368.

Eksjö 08-03-25

Urban Johansson
VD
Weimer Hydraulik ab

Tekniska specifikationer

Mått ritning



Tekniska uppgifter

Tekniska specifikationer	We-1400	We-1700	We-2200
Dragkraft vid 175 bar	1 400 kp	1 700 kp	2 200 kp
Lin hastighet vid 40L/min	0,45 m/sek	0,36 m/sek	0,29 m/sek
Vajer med krok / längd	6 mm / 40 m	8 mm / 35 m	8 mm / 35 m

Delar som ingår i hydraulvinschen

Köper Du hydraulvinschen separat för egen montering kontrollera först att alla delar finns med i leveransen. Saknas någon del ska Du omgående ta kontakt med Din återförsäljare eller Weimer Hydraulik ab.

We-1400/1700/2200	Antal		Antal
Vinsch	1	Radiomottagare	1
Talja med fäste	1	med kabel	
Vajer	1	Sändare	1
Slang 3/8"	2	Fästplåt radio	1
Ventil ned fästplåt	1		
Slang 1/2"	3		

Säkerhetsinformation



- ❖ Läs igenom instruktionsboken innan du tar hydraulvinschen i drift.
- ❖ Vid all vinschning tänk på stjälpningsrisken. För högre stabilitet ställ ner stödbenen och placera kranen på lämpligt sätt.
- ❖ Före och under arbetets gång se till att ingen befinner sig inom riskzonen.
- ❖ Se till att Du har god sikt över hela arbetsområdet.
- ❖ Vinschen är inte avsedd för lyft, lasta därför med kranen.

Montering och installation

Montering av vinsch på kranbom

Vinschen kan monteras på vänster eller höger sida om bommen. Börja med att svetsa fast brytblocksfästet på bommen. Brytblocksfästet ska svetsas i bommens fästörön till vikarmen. För att vinschen ska sitta stadigt ska fästörönen vara i grövre plåt. Är fästörönen av tunn plåt kan brytblocket brytas loss och för att motverka detta kan Du förstärka med en plåt.

Lyft upp vinschen och punkta fast fästjärnen i bommen. Placera den så att den blir bäst skyddad. Kontrollera att vinkeln är 90° mot brytblocket så att vajern lägger sig rätt på trumman. Lägg under erforderliga bitar och svetsa fast fästjärnen. Skruva bort vinschen för att lättare komma åt att svetsa. Montera och fäst vinschen.

Montera vajern

Skjut vajern genom brytblocket och in över/under trumman, ändan skjuts in i hålet på yttre sidan och tillbaka in i trumman i det andra hålet. Rulla ut vajern och fäst en motvikt i vajern och vinscha in. Wiren kan med fördel fettas in.

Vinschen kan med fördel monteras på andra platser än en kranbom. Tillse att avståndet ska vara så långt som möjligt mellan vinschen och brytblocket.

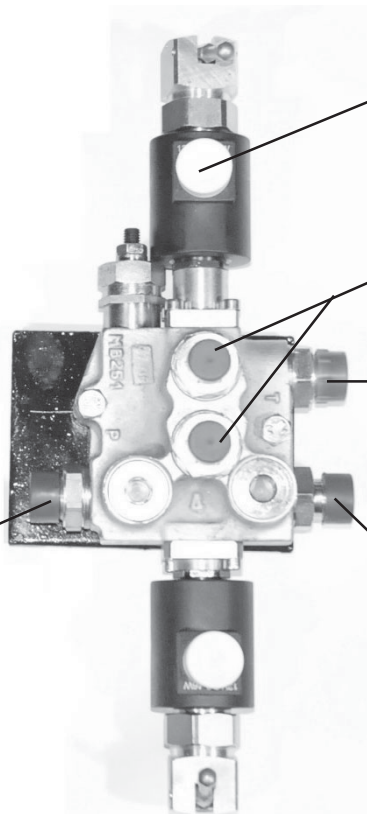
Montering av hydraulik

Tänk på att iaktta största renlighet för att ej skada det övriga hydrauliksystemet.

Svetsa fast ventilplattan på lämpligt ställe och kontrollera att slangarna kan gå fritt. Monterar slangarna enligt bilden nedan. Fästplåten till radion är borrade för att passa bakom ventil, kontrollera så att den får plats.



Ansluts till traktorns tryckuttag med 1/2" slang och snabbkoppling



Ansluts med kabel från radioenhet. Om vinschen går åt fel håll, skifta kontaktarna.

Anslut till vinschmotor med 3/8" slangarna, välj vilken vinkel som passar bäst

Ansluts till kranventilens returutgång med 1/2" slang, normalt med 90°. Vanligtvis finns 2st returur på kranventilen, tag bort plugg och anslut slangerna med adapter

Tag bort tryckslang till kranventilen och anslut 1/2" slangerna till kranventilens tryckingång och normalt med 90° här

Radiomottagare

Montera mottagaren på en skyddad plats, utsätt den ej direkt för regn. Kabelutgångarna ska alltid vara vända nedåt. Undvik montage där mottagaren utsätts för stora temperaturvariationer.

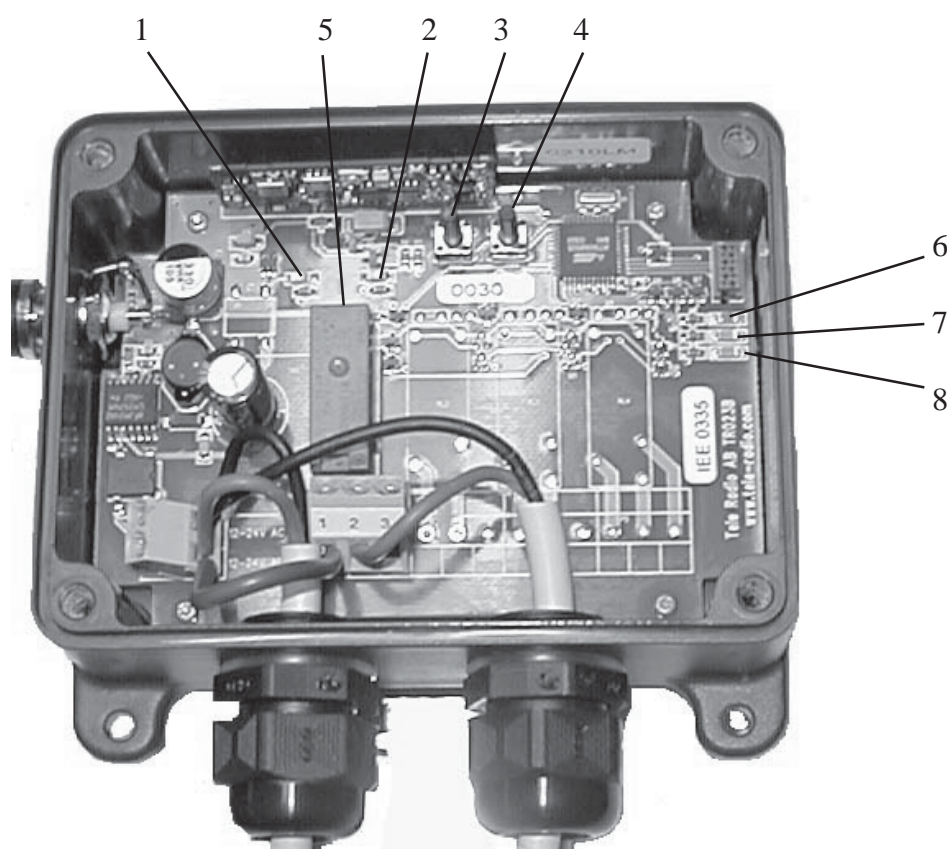
Mottagaren kan monteras till 12V eller 24V elsystem.OBS. Elventilen är standard 12V.

Systemet arbetar på frekvensen 433,92 MHz och använder frekvensmodulering, i dagligt tal FM.

Objekt som befinner sig mellan sändare och mottagarantenn, speciellt stora metallföremål, kan påverka räckvidden på ett mycket oförutsägbart sätt beroende på hur spridningen av radiosignalerna sker.

Försök att montera mottagaren så att det blir fri sikt mellan sändaren och mottagaren för att få bästa räckvidd och störningsfri funktion. Förekommer störningar ändra placeringen alternativt komplettera med en yttre antenn.

Alla sändare levereras med samma kod. Används flera radioenheter inom arbetsområdet måste en sändare koda om. Dela sändaren och det finns en kodomkopplare om 10 treläges-brytare. Ändra någon av brytarna och gör en ny programmering av mottagaren.



Bilden visar en 1 kanalsradio, 2 kanalsradio fungerar lika med + byglas till kanal 2 och 3

- | | | |
|---|----------|--|
| 1 | Gul led | Lyser när mottagaren har korrekt matarspänning. |
| 2 | Grön led | Lyser när mottagaren tar emot radiosignal. |
| 3 | | Funktionsknapp |
| 4 | | Selectknapp |
| 5 | Röd led | Relä har en lysdiod som lyser när reläet drar. |
| 6 | Röd led | Lyser -Mottagaren är programmerbar.
Blinkar -Kod är programmerad. |
| 7 | Gul led | Andra funktioner |
| 8 | Grön led | Andra funktioner |

Sändare och mottagare är programmerade vid leverans, om ny programmering krävs gör följande.

- 1 Tryck in funktionsknappen nr 3 i minst 0,3 sekunder, längst 4 sekunder.
(låt det gå ca 1 sekund mellan knapptryckningarna)
-Röd lysdiod nr 6 lyser, klar för programmering.
- 2 Tryck in selectknappen nr 4 i minst 0,3 sekunder, längst 4 sekunder.
-Röd lysdiod lyser vid reläet.
- 3 Tryck in selectknappen nr 4 ytterligare en gång i minst 0,3 sekunder, längst 4 sekunder.
- 4 Tryck samtidigt in sändarens knapp tills röd lysdiod nr 6 blinkar 3 gånger, programmeringen är klar.

Vid radering av programmering gör följande.

- 1 Tryck in funktionsknappen nr 3 i minst 0,3 sekunder, längst 4 sekunder.
(låt det gå ca 1 sekund mellan knapptryckningarna)
-Röd lysdiod nr 6 lyser, klar för programmering.
- 2 Tryck in selectknappen nr 4 i minst 0,3 sekunder, längst 4 sekunder.
-Röd lysdiod lyser vid reläet.
- 3 Tryck in selectknappen nr 4 ytterligare en gång i minst 6 sekunder, raderingen är klar.
-Röd lysdiod vid reläet slocknar.

Om radiostyrningen inte fungerar:

- ❖ Kontrollera att spaken är upphängd och att motorn roterar.
- ❖ Kontrollera eller byt batteri i sändaren.
- ❖ Kontrollera att det finns ström till mottagaren. Det kan vara dålig kontakt i dosan, drag då nya kablar direkt ifrån batteriet och prova.
- ❖ Kontrollera att kabarna är hela och kontakterna sitter riktigt.
- ❖ Om ström finns i sändare och mottagare och inget klickande ljud hörs från reläet, radera då inkodningen och gör en ny inkodning enligt ovan.
- ❖ Om reläet slår och ström kommer fram till elventilen är felet i elventilen, kontakta Weimer Hydraulik
- ❖ Om relä och ventil slår av och på med kort intervall, då kommer det inte fram tillräckligt med ström för både radio och ventil. Kontrollera eller drag nya kablar till dosan.
- ❖ Om funktionen slår ifrån vid visst avstånd eller vinkel.
Kontrollera eller byt batteri i sändaren.
Radiosignalerna kan speglas mot något nära mottagaren, placera om mottagaren.
- ❖ Om ett vinande ljud hörs vid motorn eller att det upplevs som trycket ökar vid omslag för vinschning.
Orsak: Högt oljeflöde, borra upp eller byt strypadapter

Körinstruktioner

We-1400

Starta oljeflödet och för spaken fram och tillbaka. Kontrollera att motorn kopplar in och ur tillfredsställande. Om motorn inte kopplar in och ur kan det vara luftfickor i cylindrarna. Lossa då slangarna något till cylindrarna och dra spaken fram och tillbaka så att luftbubblorna kan pressas ut. Denna åtgärd kan behöva upprepas ytterligare någon gång.

Vinschen är inte godkänd för lyft, lasta därför med kranen!

Skötsel och underhåll

Kontrollera regelbundet

- ❖ Att alla skruvar och muttrar är åtdragna.
- ❖ Att wiren inte är skadad.
- ❖ Att hydraulkopplingarna inte läcker.
- ❖ Att hydraulslangarna inte är skadade.
- ❖ Att kablarna inte är skadade och kontakterna sitter riktigt.

Smörjningsinstruktioner

- ❖ Smörjning enligt nedan schema. Det är bättre att smörja ofta än mycket. Byt ut skadade smörjnipllar.
- ❖ Använd smörjfett av välkänt fabrikat. Använd inte fett som innehåller fasta tillsatser, såsom molybdensulfid (MoS₂). Det kan förorsaka snabbare förslitning av lager än normalt.

Smörjningspunkt	Antal	Hittas vid	Intervall
Nipplar	1	Motorfästet	8 tim
	1	Taljan	8 tim

- ❖ Spruta även lite olja bakom vinschtrumman om det går trögt att dra ut vajern.

Garantivillkor

Weimer Hydraulik ab förbinder sig att under en tid av två år, lämna garanti avseende delar obrukbara till följd av material- och tillverkningsfel.

Av oss köpta varor såsom motor, ventiler eller radioenhet mm lämnas vår leverantörs garanti på ett år.

Garantitiden börjar fr.o.m. leveransdatumet.

Garantin ersätter inte de fel som förorsakas av normalt slitage, ovarsamhet eller felaktigt bruk, felaktig montering, bristfällig service eller oriktiga reparationer. Garantin omfattar inte hydraulslangar med kopplingar.

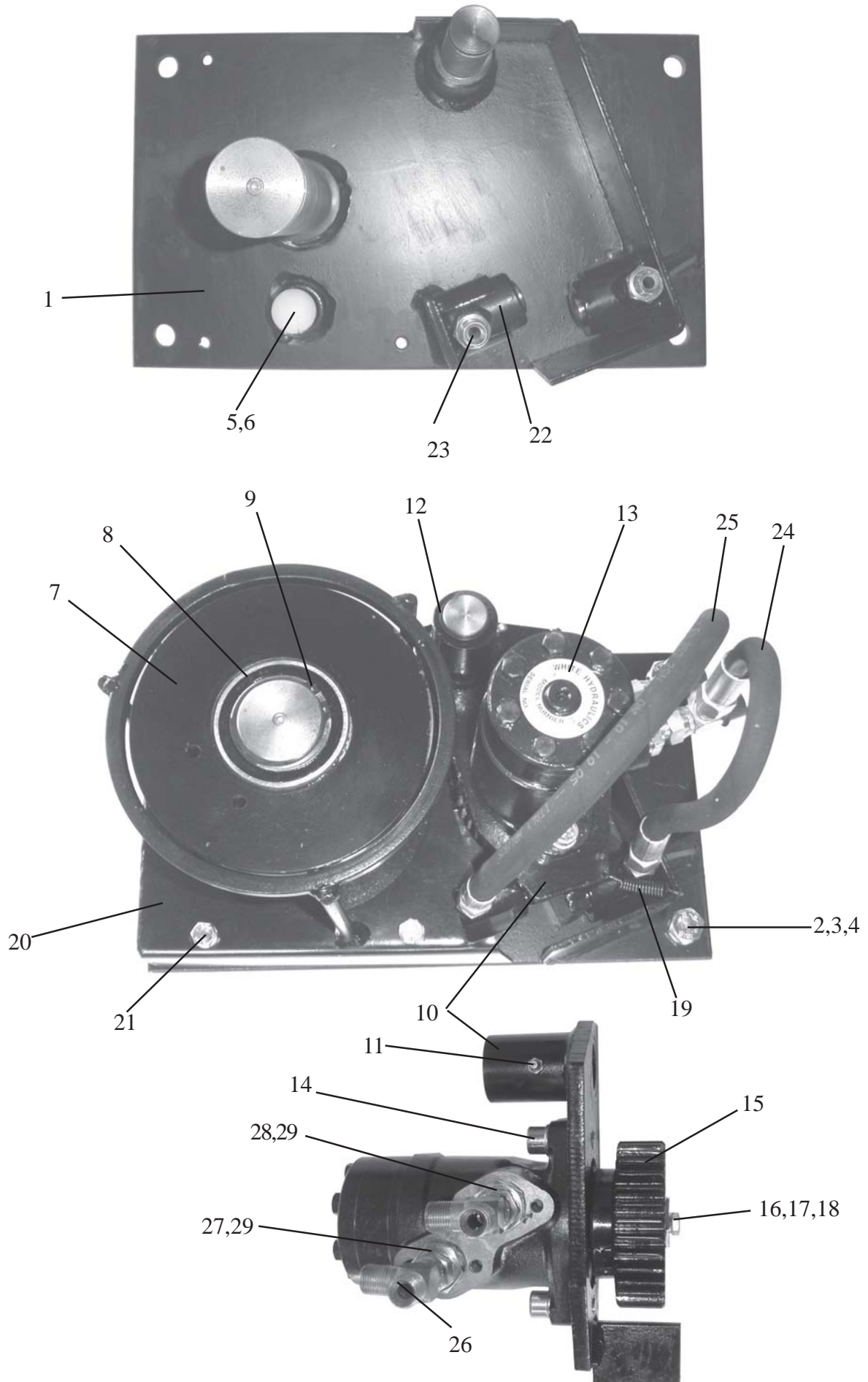
Kostnader för demontering, montering och frakter i samband med garantibehandling ersätts ej.

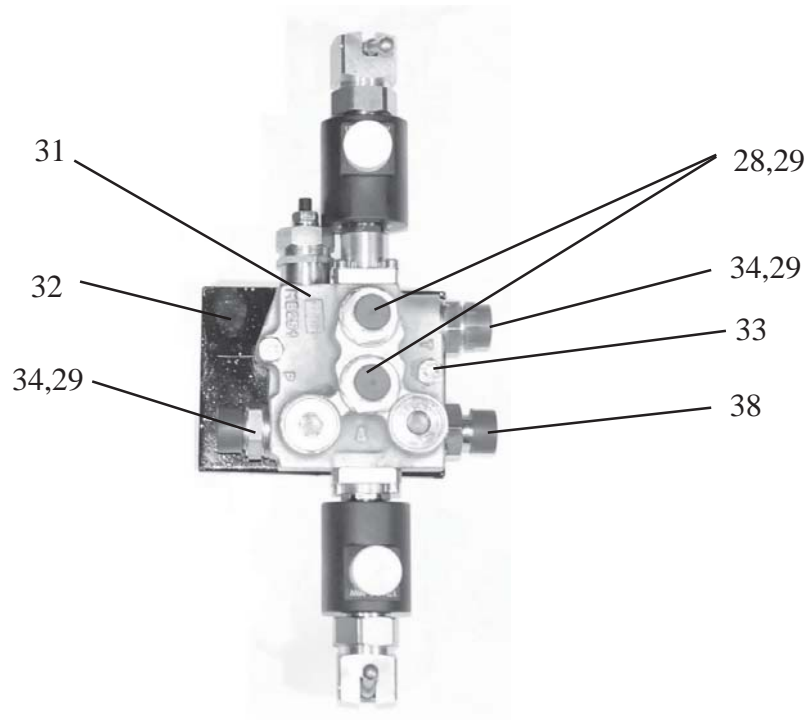
Garantin gäller under förutsättning att felet anmäls direkt till Weimer Hydraulik ab. Felet skall åtgärdas efter samråd med kund, återförsäljare och Weimer Hydraulik ab. Ifall vi anser det motiverat måste maskinen/delen returneras till tillverkaren för garantibehandling. Bifogat måste finnas maskinens typ, tillverkningsnummer, leveransdag, innehavarens namn och adress.

Garantin är inte i kraft om maskinen har ändrats så att den avviker från sitt ursprungliga utförande t.ex. genom modifikation, inställningar, tilläggskonstruktioner eller utbyte av delar till sådana som inte är levererade av oss.

Övrigt gäller allmänna leveransbestämmelser NL92.

Reservdelskatalog vinsch





Pos.	Artnr.	Ant.	Benämning	Not
	31010000		Vinsch kompl.	
1	31010100	1	Chassieplåt	
2	49116030	4	Skruv	M16x30
3	490616	4	Bricka fjäder	M16
4	31012010	2	Fästjärn vinsch	
5	31010200	1	Bromsfjäder	
6	31010210	1	Glidplatta broms	
7	31010300	1	Lintrumma	
8	45106010	2	Kullager	
9	4954050	1	Spårring	SGA 50
10	31010400	1	Motorfäste	
11	49511	2	Smörjnippel	M8x1,25
12	4954030	1	Spårring	SGA 30
13	551601	1	Hydraulmotor	We-1400 Refluid
	552001	1	Hydraulmotor	We-1700 Refluid
	552501	1	Hydraulmotor	We-2200 Refluid
		1	Tätningssats	Refluid
14	49312030	2	Insexskruv	M12x30
	490612	2	Fjäderbricka	M12
15	31010500	1	Drev	
16	490708	1	Bricka fyrkant	M8
17	490608	1	Bricka fjäder	M8
18	49108020	1	Skruv	M8x20
19	31100480	1	Fjäder	SF-DF1,5x12x40
20	31010600	1	Skyddskåpa	
21	49110065	3	Skruv	M10x65
	490610	3	Bricka fjäder	M10
22	31010700	2	Hydraulcylinder kompl.	
	31010710	2	Hydraulcylinder	
	31010720	2	Kolv	
	4202420300	2	O-ring	
	42SR025030	2	Stödring	
23	7500606	2	Adapter	R3/8" UFx R3/8" UF
24	709061028	1	Hydraulslang	R3/8" IR - IR L=280
25	709061038	1	Hydraulslang	" IR - IR L=380
26	76506	2	L-adapter	R3/8" UFx IRx UFL
27	75090608	1	Strypadapter	Borrad 3mm
28	7500608	3	Adapter	R3/8" UFx R1/2" UF
29	79508	6	Tredoring	1/2"
30	70906527	2	Hydraulslang	R3/8" 90° - 45° L=2700
31	602519	1	Manöverventil	12V med serienippel
32	31010801	1	Fästplatta	
33	4910620	2	Skruv	M6x20
34	7500808	3	Adapter	R1/2" UFx R1/2" UF
35	70908725	1	Hydraulslang	R1/2" 90° - UF L=2500
	790108	1	Snabbkoppling	1/2" hane
36	70908325	2	Hydraulslang	R1/2" IR - 90° L=2500
37	31010900	1	Vajer med krok	6mm 40 m
	31010910	1	Vajer med krok	8mm 35 m
38	31012100	1	Brytblocksfäste	
39	496310	1	Schackel	M10 3/8"
40	31012200	1	Linhjul kompl.	
	31012210	1	Linhjulshållare	
	31012221	1	Axel	
	49530630	1	Saxpinne	
	31011500	1	Linhjul	

Reservdelskatalog radioenhet



Pos.	Artnr.	Ant.	Benämning	Not
	31015010		Radiostyrning kompl.	
41	813210	1	Släpvagnskontakt stickpropp	
42	82111	1	Radiomottagare kompl m kabel	
43		1	Radiosändare	
44	813310	1	Kontakt Hirschmann	
45	82910	1	Fästplåt radio	
47		2	Skruv o Mutter	

